

機械器具 01 手術台及び治療台

一般医療機器 眼科診療・処置用椅子 (JMDN：15723000)

販売名：KK-100 電動患者椅子 リバティス

【警告】

医用電気メス等を使用する場合は必ず機器の電源スイッチを切ること[医用電気メス等の影響を受け誤作動/事故を引き起こす危険があるため]。

【禁忌・禁止】

1. 本体を分解したり、改造したりしないこと[故障/誤作動により事故を引き起こす可能性があるため]。
2. 故障、異常状態、未整備状態で使用をしないこと[故障/誤作動により事故を引き起こす可能性があるため]。
3. 濡れた手で触らないこと[故障/感電の可能性があるため]。
4. 本体及びフットスイッチに水をかけないこと[故障/感電の可能性があるため]。
5. シートを昇降させる時は、指・手・物など挟まれないか、患者が正常な位置に座っていることを確認すること[挟み込みや転倒等による怪我の恐れがあるため]。
6. 許容荷重以上の物を載せないこと(許容荷重 120kgf) [機器の故障や転倒等による怪我の恐れがあるため]。
7. シートの上に立たないこと[機器の故障や転倒等による怪我の恐れがあるため]。
8. 機器を強くたたいたり、揺すったり、擦ったりしないこと[故障/誤作動により事故を引き起こす可能性があるため]。
9. 通信設備、エレベータなどの電磁波を発生させる機器の周辺に設置しないこと。また、本製品の周辺で携帯電話などの電磁波を発生させる機器を使用しないこと[電磁妨害波(電波/電磁波ノイズ等)の影響により誤作動を起こす可能性があるため]。

【形状、構造及び原理等】

1. 外観写真



2. 構成及び構造

KK-100 電動患者椅子 リバティス (以下「本器」という) は、昇降機能を持つ本体部、電源部 (バッテリー収納部、インレット差込部内蔵) シート部、操作部、昇降信号を受信する受信部、昇降信号を送信するリモコン部、及び背当て部から構成される。電源供給は、予め専用充電器 (別売り) で充電したバッテリーをバッテリー収納部に指し込む場合とバッテリー収納部に設けられたインレット差込部に ACコード を指し込む場合の 2 方式がある。

(1) 仕様

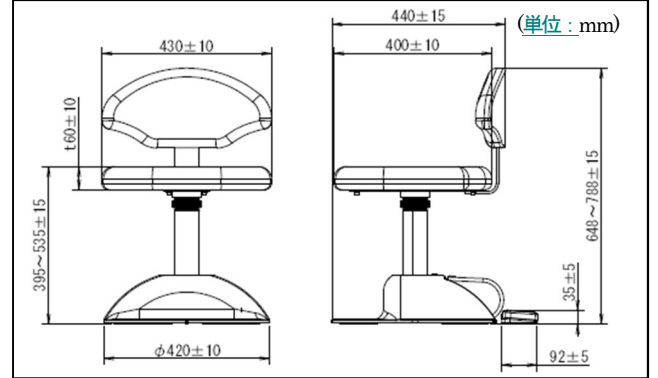
項目	仕様
座面寸法	430mm(W) × 400mm(D) × 60mm(t)
昇降ストローク	シート昇降範囲 395~535mm 昇降ストローク 140mm (電動)
最大負荷	120kg
操作スイッチ	フットスイッチ型リモコン
操作方式	電波コントロール方式
ヒューズ	5.0A ガラス管ヒューズ
定格時間	連続1分間 (常用荷重60kgf 負荷時: 約4サイクル) (1サイクル: 7秒運転、1秒停止、5秒運転、1秒停止)
リモコン電源	3V (単形乾電池 2本)
寸法(mm)	430(W) × 440(D) × 788(H)
質量	14Kg

JIST 0601-1: 2012/JIST 0601-1-2: 2012/JIST 14971: 2012 に適合

(2) 別売り部品

型式	商品名
BPL-25	リチウムイオンバッテリー
BC-9080G	充電器

3. 形状及び寸法



4. 電気的定格、保護の分類及び保護の形式

- (1) 定格電源電圧： 交流 単相 100V
- (2) 定格電源周波数： 50/60Hz
- (3) 電源入力： 1.2A
- (4) 過電流保護： 5A ガラス管ヒューズ
- (5) 電撃に対する保護の形式による分類： クラス I 機器
- (6) 電撃に対する保護の程度による装着部の分類： B形装着部を持つ機器

【使用目的又は効果】

眼科診療・処置の際に患者を昇降させることが出来る椅子。診療・処置の際に、検査が容易に患者の高さを適正な位置に移動させることが出来る。

【使用方法等】

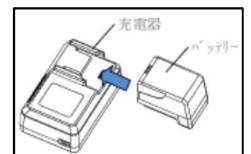
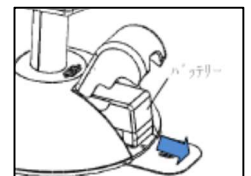
1. 設置・組付

- (1) 機器の設置・組付は当社指定販売業者が行うこと。
- (2) 床が水平で丈夫な所に設置すること。傾斜、振動、衝撃のある場所に設置すると椅子の転倒や故障の恐れがあるので注意すること。
- (3) 機器の設置方法の詳細については、付属の取扱説明書を必ず読むこと。

2. 電源供給の準備をする。

(1) バッテリーを使用する場合

- ① 本体のバッテリー収納部よりバッテリーを取り出し、専用充電器を用いて充電をする。充電は約 1.5 時間で完了する。充電後は、バッテリーを本体に戻し、使用することが出来る。
- ② 電源スイッチ脇のパイロットランプが赤色に点灯した場合は、バッテリー残量が残り僅かとなっているため、バッテリーの充電をする。



(2) AC コンセントを使用する場合

- ① バッテリー収納部よりバッテリーを取り出し、バッテリー収納部の奥に設置されたインレット差込部に AC コードを差し込んで使用する。



3. 電源パネル部の電源スイッチを入れる。

取扱説明書を必ずご参照ください。

4. フットスイッチ型リモコンを操作する。

(1) フットスイッチ型リモコンの送信信号には混信を避けるためデーターに送信コードが付加されている。このコードは送信側（フットスイッチ型リモコン）、受信側（患者椅子本体）共に一致した場合のみ操作可能となり、異なった場合は反応しないので、予め信号が一致しているが確認する。

(2) 信号が一致していない場合

①（ペアリング）患者椅子本体の電源を入れ、患者椅子本体裏のペアリングボタンとフットスイッチ型リモコン裏のペアリングボタンを同時に押す。

(3) 診療・処置前に本体側操作部又はフットスイッチ型リモコンのUPスイッチまたはDOWNスイッチを押してシートを昇降させ、患者を適正な位置に移動させる。

① シートの上昇方法

UPスイッチを踏むと、踏んでいる間作動し、最上位で自動的に停止する。

② シートの下降方法

DOWNスイッチを踏むと、踏んでいる間作動し、最下位で自動的に停止する。

(4) 上限で自動的に停止した後、UPスイッチを押し続けたり、下限で自動的に停止した後、DOWNスイッチを押し続けたりしないこと。

5. 診療・処置の終了後、シートを元の位置に戻す。

6. 使用前に付属の取扱説明書（機器の操作方法又は使用方法等）を必ず読むこと。

【使用上の注意】

詳細については取扱説明書を必ずお読みください。

1. 交流 100V(15A以上)のコンセント単独で使用のこと。

2. 電源プラグは必ずアースが接地されているアース端子付きコンセントに差し込むこと。

3. 万一異常が発生したら、患者に安全な状態で機器の操作を中止すること。

4. 電源プラグはコンセントに確実に差し込み、差し込みがゆるい場合は使用しないこと。

5. 電源プラグを抜くときはコードを引っばらずに電源プラグを持って抜くこと。

6. 電源コードが傷つくと火災や故障の原因となるので、電源コードの上に物を載せないこと。

7. 使用しないときは電源スイッチを切り、電源プラグを抜くこと。

8. 掃除をする際は必ず電源プラグを抜くこと。

9. 電源ヒューズは必ず電流量を守ること。

10. 濡れた手で操作しないこと。

11. 本体やフットスイッチに水をかけないこと。

12. 清拭作業が十分でないと雑菌の発生により身体に影響を及ぼす場合があるので、常に機器を清潔にすること。

13. 本体を分解したり、改造したりしないこと。

14. 医用電気メス等を使用する場合は、必ず機器の電源スイッチを切ること。

15. 操作を熟知していない人が操作をすると、誤った操作をしてケガや故障の原因となるため、操作講習を受けた眼科医師、医師、医療従事者以外は操作しないこと。

16. 患者や子供の行動に注意すること。患者や付き添いの子供のいたずらなどの機械操作で事故を起こすことがあります。触れることのないよう注意すること。

17. シートを昇降させる時は障害物がないか確認すること。

18. 機器の動きに注意して操作すること。

19. 使用前に、フットスイッチを踏んでいる間作動し、離すと停止することを確認し、異常があれば使用を中止すること。

20. 機器に強い衝撃や振動を加えないこと。

21. 機器を移動させる際はシートを最下位まで下げ、ベースを持って行うこと。

22. 機器を移動する際は引きずらないこと。

23. 次のような場所に置かないこと。

(1) 直射日光、ほこりや湿気の多い場所

(2) 熱器具の近くなど高温になる場所

(3) 傾斜、振動、衝撃のある場所

24. 踏み台として使用しないこと。

25. 電源スイッチは手で操作すること。

26. 機器の故障の原因になるので金属腐食性の消毒液を使用しないこと。

(1) 次亜塩素酸ナトリウム、

(2) ポビドンヨード（イソジン）

27. 汚れが付着した際は中性洗剤を使用すること。

28. ベースゴムの色移りに注意のこと。

29. 患者及び使用者の安全を守り機器を正しく使用するために、注意事項は必ず守ること。

【保管方法及び有効期間等】

1. 水のかからない場所に保管して下さい。

2. 気圧、温度、湿度、風通し、日光、ほこり、塩分、イオン分を含んだ空気などにより悪影響の生ずるおそれのない場所に保管して下さい。

3. 傾斜、振動、衝撃など安定状態に注意して下さい。

4. 化学薬品の保管場所やガスの発生する場所に保管しないで下さい。

【保守・点検に係る事項】

詳細については取扱説明書を必ずお読みください。

1. 電源プラグとコンセントの定期点検をすること。

2. 使用前に、フットスイッチを踏んでいる間作動し、離すと停止することを確認し、異常があれば使用を中止すること。

3. 電源ヒューズは必ず電流量を守ること。

4. 清拭作業が十分でないと雑菌の発生により身体に影響を及ぼす場合があるので、常に機器を清潔にすること。

【洗浄消毒液例】

(1) 消毒用エタノール(70%)

(2) 第4級アンモニウム系消毒液（塩化ベンザルコニウム0.1%）

5. 機器の故障の原因になりますので金属腐食性の消毒液を使用しないこと。

(1) 次亜塩素酸ナトリウム

(2) ポビドンヨード（イソジン）

6. 掃除する時は必ず電源プラグを抜くこと。

7. 本体やフットスイッチに水をかけないこと。

8. 汚れが付着した際は中性洗剤を使用すること。

9. しばらく使用していなかった機器を再度使用する場合は、使用前に清掃を行い、必ず安全のため作動確認を行うこと。

【製造販売業者及び製造業者の氏名又は名称等】

製造販売業者 株式会社イナミ

〒113-0033 東京都文京区本郷三丁目24番2号

TEL 03-3814-1731 / FAX 03-3814-3334

製造業者 株式会社イナミ 美女木研究所

取扱説明書を必ずご参照ください。